



NO FONDO DOS ESPELLOS

Cabalo de Pura Raza Galega

XOSÉ LUIS MÉNDEZ FERRÍN

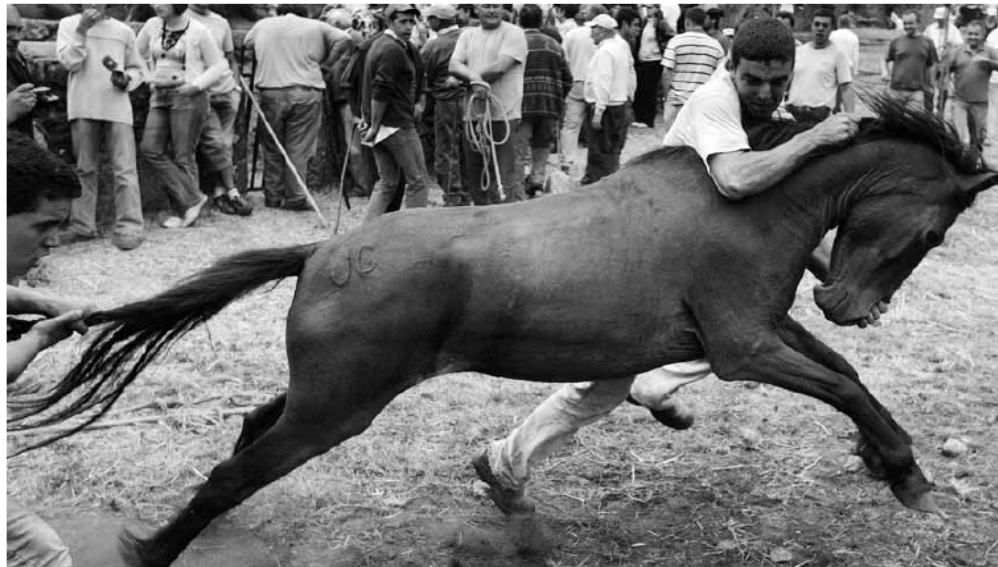
Nos vellos tratados de zootecnia falábase do cabalo celta, propio do Norte da península Ibérica, sempre cativo e resistente. Logo citábase o cabalo ibérico, propio do Centro e Sul, máis alto. O cabalo de Galicia recibíase, dentro do citado tronco celta, diversos nomes. Un era o de faco galiciano ou faca galiciana (inclusivamente en Portugal). Burras decimoslles familiarmente ás bestas e cabalos ceibes no monte. No Minho e Trás-os-Montes esta raza recibe o nome de garrana (tamén en Lobios). O primeiro tratadista do noso cabalo, J. Rof Codina, chamoulle a este poni galego, atendendo á súa altura. Aínda se fala dun cabalo de México e Sul dos EEUU de características supostamente semellantes ao galego que é moi aprezado baixo o nome de galiceño.

Na segunda metade do século XX a masa xenética do cabalo galego sufriu unha considerable mestizaxe coa intención de facer máis corpulentos os animais. E así a raza foise desnaturando tanto en réxime de liberdade (25.000 cabezas de gado ceibes) como en réxime de vida estabulada ou media libre.

Así as cousas, a finais do século produciuse un movemento para a protección do noso cabalo, movemento que xunguiu diversas vontades e que obtivo o eco preciso na Xunta. Así, na Orde de 26 de setembro 1998 estableceuse a morfoloxía e abriuse o Libro Xenealóxico da raza que se denominará oficial e definitivamente (17 abril 2001) cabalo de Pura Raza Galega (PRG). Os caracteres raciais promulgados foron xeralmente aceites e velaí un cabalo pequeno, duro, resistente, de pelaxe castaña ou preta, que por primeira vez na súa historia milenaria adquiriu a condición de raza recoñecida. A Asociación do PRG ten nos montes de Covela (O Incio) unha manda de exemplares modélicos.

A partir de aí multiplicáronse os concursos morfolóxicos e púxose en marcha un centro ad hoc en Sergude, ao pé de Compostela. Factores coaduvantes, coma a restauración do ar antigo da andadura e a activación dunha rede de probas regulares desta modalidade hípica, contribuíron a revaloración da raza.

Os aspectos negativos da cuestión son estes: a fixación e identificación oficial do PRG non impediu que a masa dos cabalos ceibes seguise o proceso de desnaturación da raza autóctona, o que salta nos ollos ao asistirmos aos curros e rapas de Galicia, especialmente (pero non só) no Norte do País.



Rapa das bestas en Mougas.

A situación levou algúns entendidos a pensar que era precisa e urxente a fundación dunha grande reserva oficial do cabalo PRG, en réxime de liberdade e dependente da Xunta de Galicia. Unha manda importante asentárase nun espazo natural protexido fóra do alcance de cabalos non controlados, do mesmo modo que os cabalos de Dülmen viven no Merfelder Bruch e os ponis irlandeses fan o propio no parque nacional de Connemara. Faríase anualmente un curro (público) e separaríanse as cabezas de gado precisas conservando as máis puras e perfectas. Mesmamente tense considerado que unha das Illas Cíes ou a de Ons podería, mesmo dentro dunha tradición literaria clásica, constituírse en principal reduto e santuario do cabalo galego, do mesmo modo que pode ser admirada unha horda de garranos (infelizmente non seleccionados) no parque nacional portugués da Peneda-Gerês. Evidentemente, a presenza dunha manda de cabalos bravos nas Cíes ou Ons sería perfectamente compatíbel co carácter e fins do parque nacional. Actividades de observación e visitas didác-

ticas programadas pola reserva contribuirían á difusión e coñecemento desta nosa importante realidade cultural.

No capítulo XV da primeira parte do *Quixote*, Cervantes conta como a Rocinante lle esperta a líbido a vista das eguas que levaban na súa recua uns arrieiros galegos (ou "yangüeses", pois eiqüi Don Miguel fórmase un lío). Chámalle o autor a estas eguas facas galicianas e tamén, un pouco *avant la lettre* de Alvaro Cunqueiro, señores facas. Como vostedes lembrarán, os intentos do infeliz Rocinante por se "refocilar" coas bestas non tiveron éxito pos estas rexeitaron cos dentes e coas ferraduras e aínda os galegos mallaron a sabor tanto no cabalo de Don Quixote coma nel mesmo e en Sancho Panza. Interésanos sinalar que a única raza equina que figura como tal no *Quixote*, perfectamente identificada, é a do galego, asociado, pola súa resistencia, aos traballos (anguerías) do transporte e carga. Moitos anos máis tarde, na primeira metade do século XVIII, o P. Sarmiento citaba o cabalo galego polo seu nome na divertida descripción que fai das exequias de Felipe V en Madrid.

Caixa postal

PEDRE

"Pedre, efectivamente, é unha aldea e tamén unha parroquia (a propia Pedre, Vichocuntín, Fornelos e mailo Serrapio sonlle os catro núcleos formantes) en pleno val do Leres (río que un pouco máis arriba lle chaman río do Pego, se cadra polos seus anchos e escuros pozos...).

En Pedre, o do Pego ou o Leres faise grande porque recibe as augas do Queirza e máis as do río Pequeno que vén da estremeira parroquia da Corredoira no concello de Coto-bade e na que existe un lugar chamado Meixueiro... Podíamos versar sobre a súa arquitectura popular característica, pedresa...; as súas rúas, calexas e congostras medievais (que quen sabe desde cando existe esa configuración); as súas eiras de canastros; o seu camiño... no medio daquela fraga chea de carballos, salgueiros, bidros, castiñeiros e, por fin, a súa ponte, que un tal Petrus de Pedre, oriundo da veciña freguesía de Castro, reformou cando imperaba o estilo gótico en Europa (A Pontapedre, que é como nós a chamamos e como debe ser



MÉNDEZ FERRÍN

Sen dúbida a referencia máis erudita da narrativa galega, o escritor e a sabedoría sobre episodios e personaxes que chamamos o seu interese.

nomeada polos demais). Dalí pra baixo, haberá agora uns douscentos anos, unha moza seica moi guapa e garrida, de nome Rosiña, guindouse para non ser prendida e violada polas tropas napoleónicas. Non faltan na terra dos cañotos (alcúñannos así), ademais, un pequeno pazo (a Casa Grande) e nos cumios dos seus montes un nunca acabar de outeiros e cotos graníticos de penas, penedos e laxas que son a pousada, por súa vez, de pías, gretas e pequenas covas (todo propio desta clase de xeomorfoloxía)".

Xosé Antonio Meixueiro Rey

En entregas anteriores do Fondo dos Espellos apareceu, non sei ben por que, a aldea e freguesía de Pedre, pertencente ao concello de Cerdedo, en Terra de Montes. Reproducimos parte dunha carta que nos

envía un fillo daquela localidade pola forza evocativa que amosa. Chamo a atención sobre a forma PONTAPEDRE, e non "Ponta Pedre" ou "Ponte de Pedre". Alí, como noutras partes de Galicia, fíxose derivar o nome dunha poboación e dunha ponte articulados coa preposición e (ou ad): PONTAPEDRE será pois "a ponte que conduce a Pedre". Do mesmo modo, na miña terra de Vilanova e Celanova existen PONTAFECHAS, PONTAFREIXO e PONTALOMBA, ou sexa: as pontes que levan a Fechas, a Freixo e á Lomba. Pensado Tomé ten tratado nisto.

O nome correcto do ilustre avogado que en 1947 foi preso e acusado de pertencer á UIL é ROBERTO GONZÁLEZ PASTORIZA e non "Alberto" como eu, e non Alfonso Álvarez Gándara, equivocadamente consignei neste mesmo espazo.